



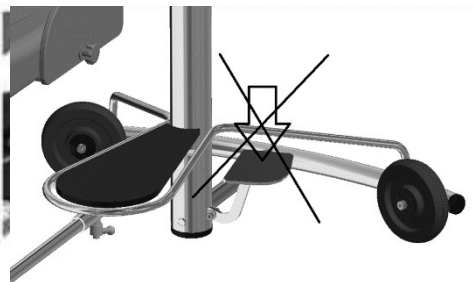
SPIN MANUEL DE L'UTILISATEUR



SPIN est conçu pour faciliter la mobilité au travail, améliorant ainsi l'efficacité et la qualité de l'assise ergonomique, offrant un meilleur confort et, par conséquent, des avantages pour la santé posturale en conditions normales.

En cas de blessure spécifique susceptible d'affecter votre mobilité, il est nécessaire de consulter un spécialiste avant d'utiliser ce produit.

ATTENTION!



NE LIBÉRER LA PÉDALE QU'APRÈS LE DÉBALLAGE.

ASSEMBLAGE

Sortir les différents éléments de l'emballage.

Système rotatif et dossier



Collier et système de serrage



Bras télescopique



Support

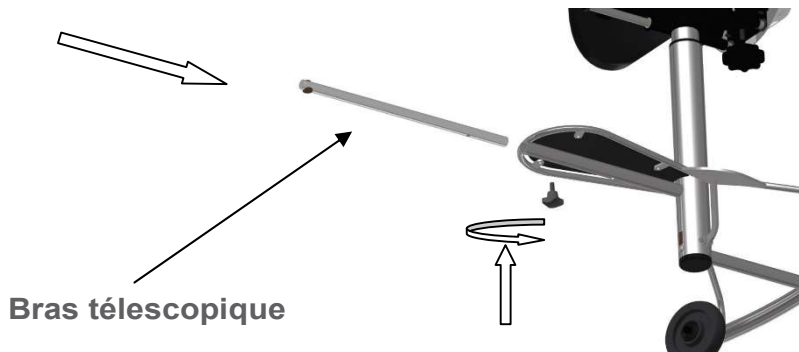


Pour procéder à l'assemblage, installez-vous dans un endroit spacieux et dégagé.

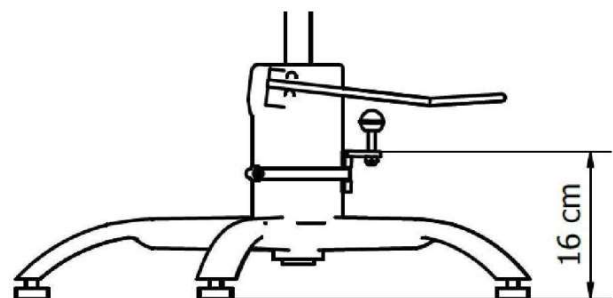
- Assurez-vous d'avoir les outils nécessaires à portée de main (tournevis cruciforme ou plat).



- Vérifiez que le sol ne présente pas d'aspérités ou d'imperfections sur lesquelles le SPIN pourrait glisser.
- Insérez la tige du **bras télescopique** à l'intérieur du tube du SPIN, comme indiqué sur le schéma.
- Une fois inséré, serrez la molette inférieure.



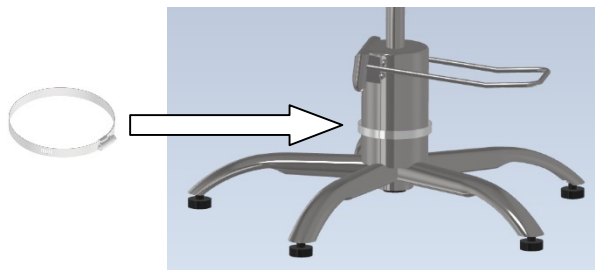
- Nettoyez la zone sur laquelle le collier sera fixé.
- Si vous le désirez, vous pouvez utiliser le ruban adhésif de protection.
- Placez le collier sur la base de la chaise à laquelle vous souhaitez rattacher le SPIN :
- Affixez le collier avec le système de serrage auquel vous affixerez le bras télescopique du SPIN à l'arrière du siège, juste en dessous de la pédale qui actionne la pompe de votre siège.
- Fixez le collier à 16 cm du sol et serrez-le au maximum pour assurer un maintien parfait.



FIXATION DU COLLIER

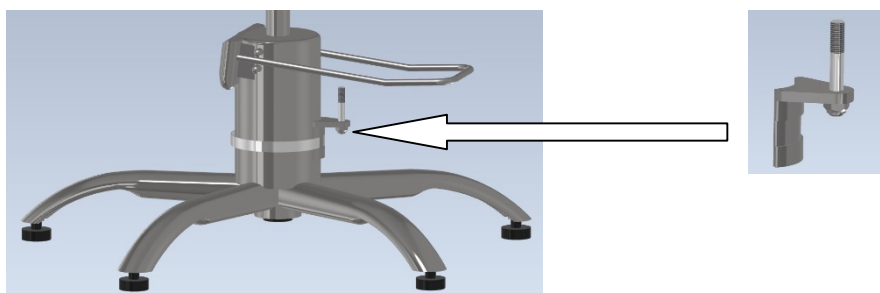
Étape 1 :

Installez un collier adapté au diamètre du tube. Nous fournissons un collier qui peut convenir à des Tubes d'un diamètre compris entre 50 MM et 150 MM. Si votre siège présente un diamètre différent, il requiert l'utilisation d'un collier destiné à un usage industriel et qui peut s'acheter chez n'importe quel revendeur.

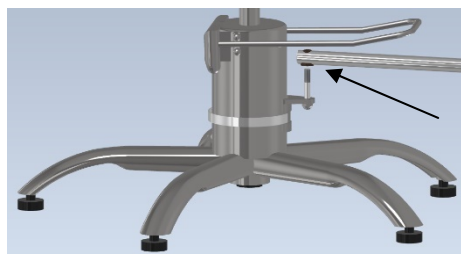


Étape 2 :

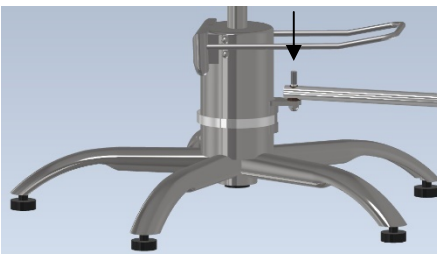
Placez le système de serrage entre le collier et le tube, en l'ajustant à une hauteur de 16 cm du sol, ou égale à la hauteur du repose-pieds lorsque celui-ci est au niveau du sol. Serrez au maximum.



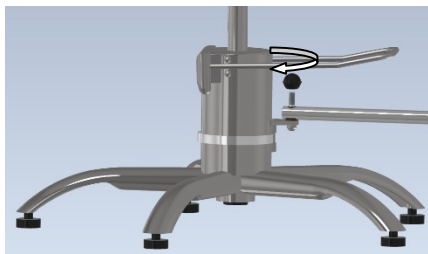
Étape 3 :



Insérez le bras télescopique.



Faites passer la vis à l'intérieur du trou.



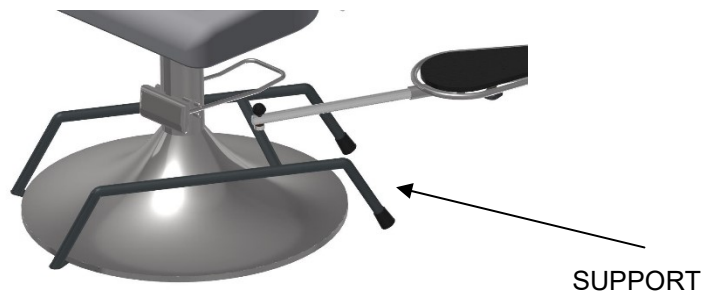
Serrez la poignée de serrage.

Le repose-pieds doit être horizontal par rapport à la surface du sol. Si ce n'est pas le cas, repositionnez le collier jusqu'à ce qu'il soit de niveau et resserrez-le autant que possible.

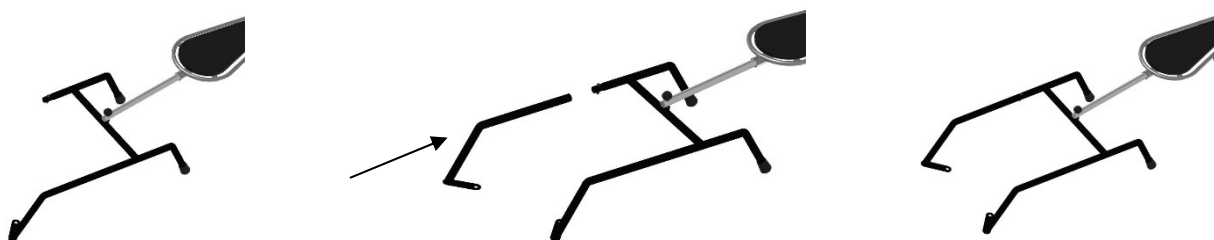


FIXATION DU SUPPORT

Si vous souhaitez utiliser le SPIN sur une chaise de barbier ou une chaise dont le design proscrit l'utilisation d'un collier, un élément de SUPPORT est disponible.



Vous pouvez affixer le SPIN à n'importe quel siège : libérez le pied amovible afin de le placer correctement, glissez les rabats avant sous la base ou vissez-les au sol pour l'ancrer à un fauteuil d'esthéticienne. Une fois en place, le SPIN s'utilise de la même manière.

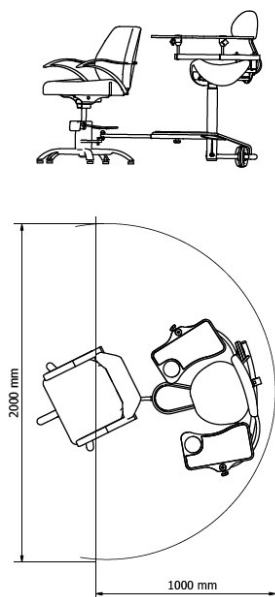


Non seulement le SUPPORT est utilisé lorsqu'une fixation par collier s'avère impossible, mais il peut aussi vous aider à stocker votre SPIN.

Si vous désirez faire l'acquisition de fixations supplémentaires ou si vous disposez d'un meuble qui n'est pas compatible avec nos systèmes de fixation, n'hésitez pas à nous contacter via www.centralspin.com et nous étudierons votre cas.

ESPACE NÉCESSAIRE

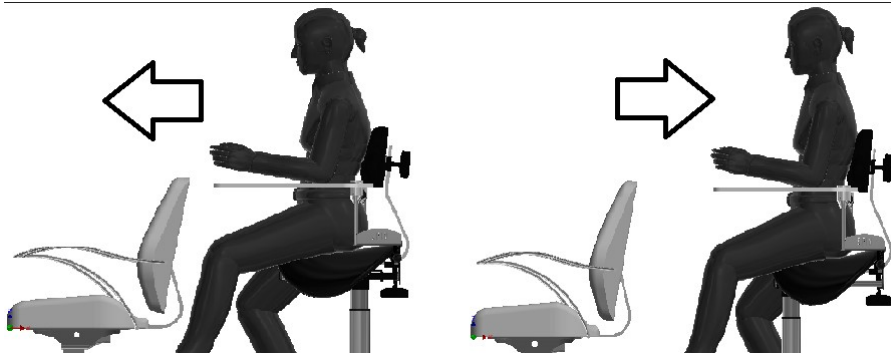
Pour une utilisation optimale, le SPIN nécessite d'être placé dans un espace libre de tout obstacle, ainsi que sur un sol lisse et régulier. La mesure idéale équivaut à un mètre d'espace libre autour de l'appareil, à partir de son centre de rotation.



Si le SPIN a été affixé correctement au siège de votre client, vous pouvez à présent libérer la pédale. Une fois la bride coupée, vous pouvez monter ou abaisser votre siège, mais uniquement lorsque ce dernier est occupé.



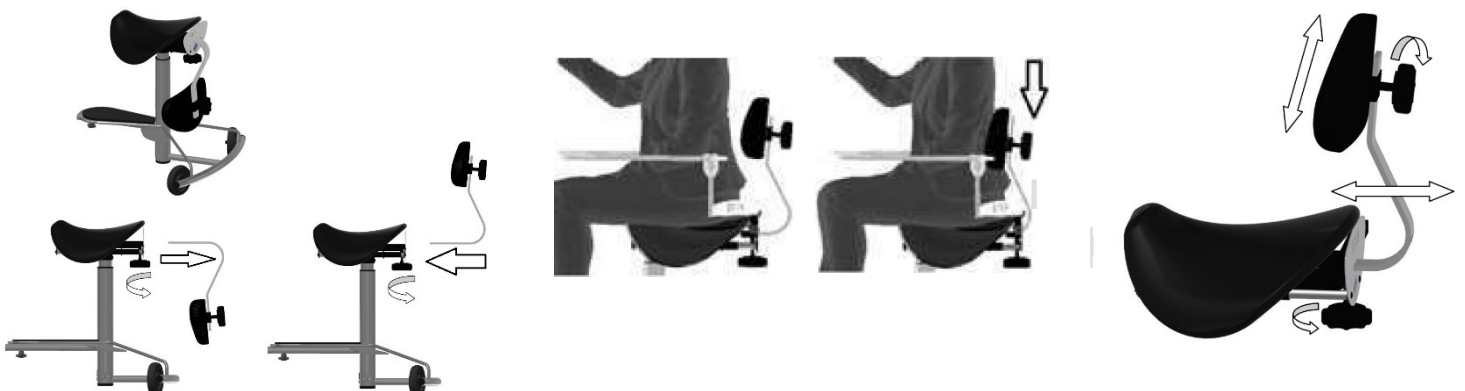
Asseyez-vous et réglez la distance du **bras télescopique** qui relie la partie inférieure au collier jusqu'à ce que le siège se trouve à une distance confortable. Pour effectuer ce réglage, desserrez la molette qui se trouve sous le repose-pieds, libérant ainsi le bras télescopique.



Essayez de rapprocher et d'éloigner le **siège** jusqu'à ce que la position de vos bras vous convienne. Après avoir sélectionné la bonne distance qui vous garantira un confort maximum, vissez fermement la molette du bras télescopique, située sous le repose-pieds. Plus besoin d'effectuer d'ajustements à l'avenir.

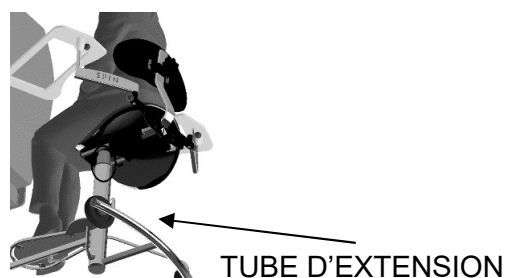
UTILISATION DU DOSSIER DE SIÈGE OPTIONNEL

Certains professionnels préfèrent travailler sans dossier. Vous pouvez l'enlever si vous le souhaitez, sinon, modifiez son orientation en le retournant, puis réglez-en la hauteur grâce à la molette arrière ; en ce qui concerne la distance d'écartement, modifiez-la grâce à la molette que vous trouverez sous le siège.

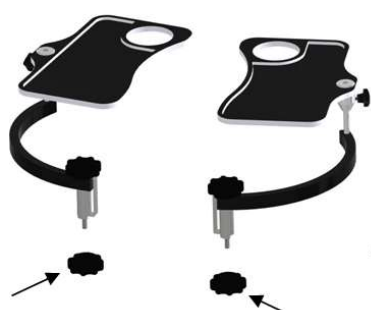


Si vous avez besoin d'une plus grande hauteur de déplacement pour le siège, il est possible de placer **un tube d'extension** entre le dispositif de réglage de la hauteur et le siège (uniquement pour les personnes de très grande taille).

*Cet article n'est PAS inclus, veuillez consulter notre site internet : www.centralspin.com.



UTILISATION DES TABLETTES AUXILIAIRES



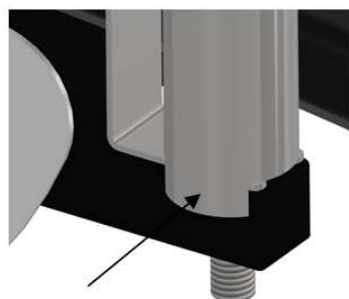
1. Desserrez les molettes inférieures.



2. Localisez les deux trous.



3. Positionnez chaque vis en face du trou correspondant.



4. Positionnez la vis dans le trou.



5. Vissez les molettes inférieures.



6. Puis, serrez au maximum.

Nous vous recommandons de ne pas utiliser les tablettes pendant la première semaine. Il est préférable de maîtriser vos mouvements et d'avoir appris à garder votre équilibre sur le SPIN.

Placez les tablettes sur les supports et utilisez les molettes pour ajuster leur position.

SPIN est livré avec deux tablettes. Il est possible de n'en utiliser qu'une, ou bien aucune, selon les besoins.



Pour découvrir d'autres modèles, rendez-nous visite sur www.centralspin.com

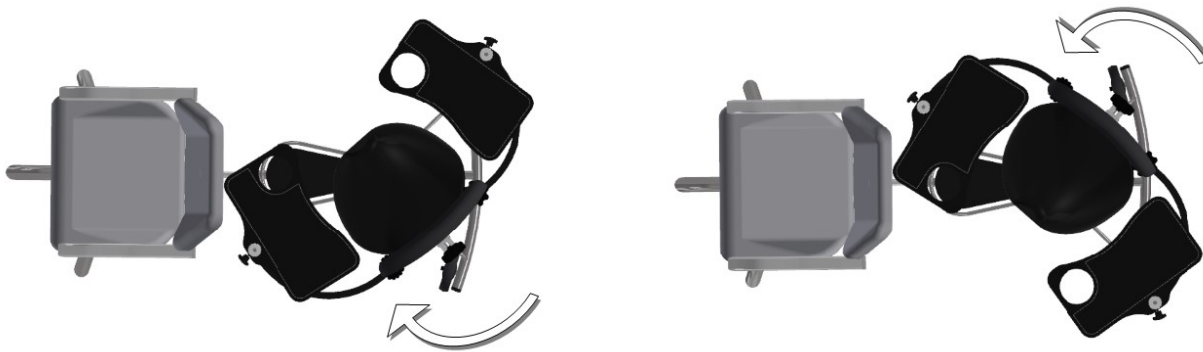
Une fois l'assemblage terminé, n'oubliez pas de **TOUJOURS** vous asseoir et vous lever lorsque la position du soufflet est réglée au plus bas.

Ne quittez jamais le SPIN en laissant le siège relevé, et n'essayez pas de vous y asseoir s'il n'est pas réglé à la hauteur la plus basse.

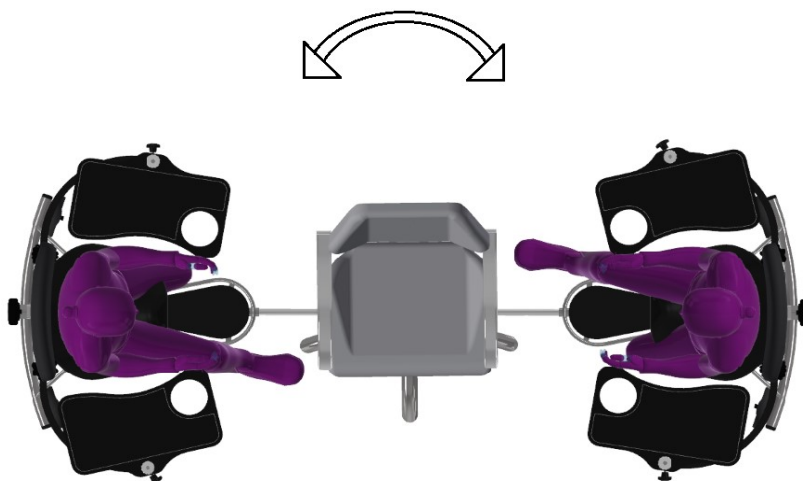


Afin d'éviter tout basculement involontaire et de garantir une parfaite mobilité guidée, assurez-vous que le siège ne tourne pas complètement sur lui-même. **NE JAMAIS FORCER LA ROTATION DU SIÈGE.**

Le dispositif de réglage de la hauteur est doté d'un mécanisme anti-basculement breveté qui vous permet de tourner aussi loin que nécessaire pour sortir du SPIN, puis de revenir sur le siège en toute sécurité.



Pour vous déplacer autour du siège du client, utilisez vos pieds : le mouvement permet une rotation complète, sauf pour ce qui est de la partie avant, où se trouvent les jambes du client.

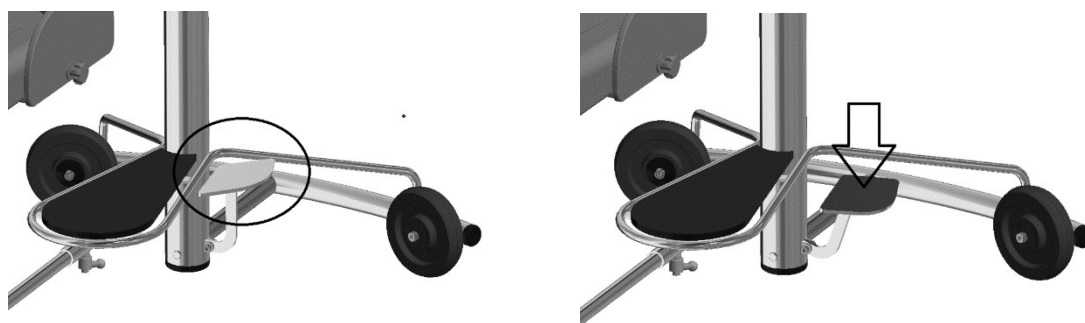


Pour effectuer des réglages sur le siège de votre client, vous pouvez actionner la pompe hydraulique du siège auquel est rattaché le SPIN. Déplacez le SPIN latéralement de manière à ce que le bras télescopique n'interfère pas avec la pédale hydraulique du siège du client.

Pour se déplacer vers l'avant ou reculer, posez vos pieds sur le sol ou sur le repose-pieds, puis **faites un mouvement de la hanche dans la direction souhaitée**. Le siège avancera ou reculera de 12 cm. S'il touche le siège du client ou s'il est trop éloigné, recalibrez la longueur du bras télescopique grâce à la molette située sous le repose-pieds.



Pour élever ou baisser le siège, il faut relâcher le piston à l'aide de la pédale située sur le côté gauche.



Actionnez la pédale avec le pied gauche, **SANS FAIRE PORTER DE POIDS SUR LA PÉDALE**.

Pour ce faire, déplacez tout votre poids sur votre jambe droite. Lorsque vous appuyez sur la pédale avec votre pied gauche, la pédale libère le piston et vous pouvez régler sa hauteur.

Pour relever le siège, appuyez sur la pédale et **METTEZ-VOUS DEBOUT SUR VOTRE JAMBE DROITE** pour positionner le siège à la hauteur souhaitée. Une fois la hauteur atteinte, relâchez la pédale avant de progressivement laisser tomber votre poids sur le siège.



Pour descendre, appuyez sur la pédale avec votre pied gauche et laissez tomber votre poids jusqu'à ce que le SPIN atteigne la hauteur **SOUHAITÉE**. Une fois la position souhaitée atteinte, relâchez la pédale pour bloquer la descente.

Placez vos pieds sur le repose-pieds pour reposer vos jambes.



Si le siège a été réglé à une hauteur trop importante et que vos pieds ne touchent pas le sol, faites redescendre le siège en appuyant sur la pédale et en laissant tomber le poids de votre corps avant d'essayer de changer de position.

Il existe de nouvelles méthodes de travail qui, grâce à l'utilisation de tablettes auxiliaires, rendront les tâches plus agréables et réduiront leurs temps d'exécution. Il est nécessaire d'équiper les tablettes avec le matériel requis pour chaque travail avant de le commencer.

Découvrez une liste exhaustive d'utilisations et de techniques sur nos [réseaux sociaux](#).

Nous vous invitons à partager vos idées.



- Vérifiez de temps en temps que le collier soit ajusté correctement et qu'il ne soit pas desserré. On recense parmi les problèmes fréquemment rencontrés le desserrage du collier et la modification de l'angle de rotation. Assurez-vous que le repose-pieds soit bien de niveau avec le sol.
- Si la molette située sous le repose-pieds a été desserrée, vérifiez que la longueur de la tige télescopique n'ait pas été modifiée.
- Les roues sont étanches et par conséquent, il est impossible que des cheveux viennent s'y coincer. Toutefois, il est conseillé de procéder à un entretien minimum, au moins une fois par an, en retirant le couvercle du système de roulement, puis en graissant cette zone avec n'importe quel lubrifiant ordinaire.
- Ne lavez pas les roues en les immergeant dans l'eau, car cela pourrait endommager le système de roulement. Il est préférable de laver le caoutchouc extérieur à l'aide d'un chiffon humide.
- La vis qui sert à fixer la roue sur l'arc arrière de la partie inférieure peut, au fil du temps, accumuler un léger dépôt de cheveux. Il est possible de la nettoyer sans démonter la roue, mais si cela s'avère nécessaire, elle peut être dévissée et nettoyée très facilement.
- Sous le siège, vous noterez la présence de deux guides sur lesquels le siège glisse. Vous pouvez les graisser avec un peu de vaseline pour une utilisation optimale, cependant, il est important **qu'ils ne soient pas trop lubrifiés** car le mouvement doit offrir une certaine résistance pour un meilleur contrôle des déplacements. Dans ce cas précis, vous pouvez retirer l'excédent de graisse ou sécher un peu en essuyant les barres qui se trouvent sous le siège avec du papier absorbant.
- Le revêtement est de qualité supérieure et offre une résistance optimale. Il peut être nettoyé à l'aide d'un chiffon humide, avec de l'alcool ou tout autre produit adapté à l'entretien du similicuir. Si le revêtement est endommagé suite à un accident ou simplement par l'usure du temps, le siège peut être facilement dévissé par le dessous, puis retapissé.
- Le produit silicone utilisé pour les tablettes est adhérent et thermique. Il est entièrement lavable au savon.
- Si l'une des pièces fournies est endommagée, elle peut être changée. Soufflet, roues, tablettes, silicone, siège ou toute autre pièce peut être fournie si nécessaire. Pour cela, il suffit de nous contacter depuis l'espace utilisateur sur notre site internet, www.centralspin.com

Ce produit est conforme aux Réglementations européennes applicables selon les normes techniques d'AENOR :

UNE-EN 16139 : 2013, version amendée en avril 2015. En termes de dimensions, de sécurité, de stabilité, de résistance et de durabilité dans les sections qui concernent le produit. Exigences relatives à l'utilisation des sièges et les contrôles exigeants qui garantissent l'utilisation sûre du fauteuil SPIN.

